

# FLAG COSTA DELL'EMILIA-ROMAGNA

## A CHE PUNTO SIAMO? UNA SINTESI DELLE ATTIVITA' AL 31.12.2019

Il FLAG COSTA DELL'EMILIA-ROMAGNA traccia un primo bilancio delle attività svolte alla fine dell'anno: sono 66 progetti finanziati e in corso di conclusione con il 60% delle risorse impegnate per le 11 azioni attivate.

**PROGETTI A TITOLARITA' (realizzati direttamente dal FLAG): i progetti conclusi, rendicontati e liquidati o in corso di liquidazione:**

"Impariamo con i pescatori: percorsi didattici per conoscere i luoghi e le risorse del nostro mare, delle valli e delle lagune" - Azione 4.A "Informazione e formazione", con i suoi due percorsi rivolti l'uno alla collettività e l'altro alle scuole del territorio FLAG – <http://www.flag-costaemiliaromagna.it/progetti/impariamo-con-i-pescatori/>

"Festival del mare - rassegna itinerante alla scoperta delle marinerie e dei prodotti ittici della Costa dell'Emilia-Romagna" per l'Azione 4.B "Integrazione pesca turismo e cultura delle marinerie" – <http://www.flag-costaemiliaromagna.it/progetti/festival-del-mare/>

"Concorso di idee per la qualificazione dei luoghi della pesca: porti e aree portuali "per l'Azione 1.A "Progettazione coordinata per qualificare luoghi della pesca"- <http://www.flag-costaemiliaromagna.it/progetti/concorso-di-idee/>

I primi due Stati di avanzamento dei "Progetti di Reti Partecipative" Azione 4.C "Reti e Governance" (progetto che si concluderà entro i primi mesi del 2020) – <http://www.flag-costaemiliaromagna.it/progetti/reti-partecipative/>

### Sommario:

<i>A che punto siamo?</i>	1
<i>Una sintesi delle attività al 31.12.2019</i>	
<b>5 PROGETTI APPROVATI per un mare pulito in tutta la costa</b>	8
<i>Progetti di Reti partecipative: in via di chiusura</i>	12
<b>FOCUS PRODOTTI LOCALI: Saperi dimenticati: la capatonda o cuore</b>	14

Gennaio 2020

NEWSLETTER N.1



## A CHE PUNTO SIAMO? UNA SINTESI DELLE ATTIVITA' AL 31.12.2019

### BANDI CHIUSI CON PROGETTI REALIZZATI RENDICONTATI O IN CORSO DI RENDICONTAZIONE

**Bando Az.2.A.a) Habitat marini e lagunari – Studi e ricerche**” pubblicato nell’anno 2018 – 3 progetti conclusi, rendicontati e liquidati - <http://www.flag-costaemiliaromagna.it/progetti/azione-2-a-a-habitat-marini-e-lagunari-studi-e-ricerche/>

**Bando Az.1.C.a) “Qualificazione delle produzioni e dei luoghi dove si svolge l’attività dell’operatore ittico” Intervento A – Attività di pesca: Interventi strutturali sulle imbarcazioni finalizzate ad introdurre sistemi eco-compatibili**, che hanno permesso ai pescatori di ammodernare la flotta – n. 3 progetti conclusi, rendicontati e liquidati; [http://www.flag-costaemiliaromagna.it/bandi/az1c\\_interventoa\\_attivita-di-pesca-interventi-strutturali-sulle-imbarcazioni/](http://www.flag-costaemiliaromagna.it/bandi/az1c_interventoa_attivita-di-pesca-interventi-strutturali-sulle-imbarcazioni/)

**Bando Azione 1.C.a) “Qualificazione delle produzioni e dei luoghi dove si svolge l’attività dell’operatore ittico” Intervento B – Imprese acquicole** – n. 46 progetti finanziati, di cui 45 rendicontati - [http://www.flag-costaemiliaromagna.it/bandi/az1c\\_interventi\\_qualificazione\\_luoghi\\_intb\\_acquicole/](http://www.flag-costaemiliaromagna.it/bandi/az1c_interventi_qualificazione_luoghi_intb_acquicole/)

**Per l’Azione 1.B “Interventi di qualificazione luoghi di imbarco e sbarco”**, il cui bando si è chiuso al 16/07/2018, un progetto dei 4 presentati si è concluso ed è stato rendicontato [http://www.flag-costaemiliaromagna.it/bandi/az1b\\_interventi\\_qualificazione\\_luoghi\\_imbarco\\_sbarco/](http://www.flag-costaemiliaromagna.it/bandi/az1b_interventi_qualificazione_luoghi_imbarco_sbarco/)



## A CHE PUNTO SIAMO? UNA SINTESI DELLE ATTIVITA' AL 31.12.2019

### BANDI IN CORSO DI ISTRUTTORIA E BANDI IN SCADENZA:

**Bando Azione 1.C.a) "Qualificazione delle produzioni e dei luoghi dove si svolge l'attività dell'operatore ittico" INTERVENTO C – RIFIUTI:** 5 le domande presentate per la realizzazione di 5 progetti che nel complesso coinvolgeranno tutta l'area costiera regionale. Graduatoria provvisoria approvata dal Consiglio Direttivo del FLAG CER trasmessa all'Organismo Intermedio/OI Regione Emilia-Romagna per l'approvazione definitiva - [http://www.flag-costaemiliaromagna.it/bandi/az1c\\_interventi\\_qualificazione\\_luoghi\\_intc\\_rifiuti/](http://www.flag-costaemiliaromagna.it/bandi/az1c_interventi_qualificazione_luoghi_intc_rifiuti/)

**Azione 1.C.b) "Qualificazione delle produzioni e dei luoghi dove si svolge l'attività dell'operatore ittico - Interventi immateriali finalizzati a qualificare le attività e i prodotti ittici nelle diverse fasi di lavorazione, promozione e commercializzazione – Scadenza 31.01.2020 -** [http://www.flag-costaemiliaromagna.it/bandi/az1cb\\_marchi-e-filiere/](http://www.flag-costaemiliaromagna.it/bandi/az1cb_marchi-e-filiere/)

**Azione 4A. "Informazione – Informazione per operatori della pesca e collettività" - Scadenza 31.01.2020 -** [http://www.flag-costaemiliaromagna.it/bandi/az4a\\_informazione/](http://www.flag-costaemiliaromagna.it/bandi/az4a_informazione/)

<p><b>Il piano di azione: 10 AZIONI/16 TIPOLOGIE – 11 ATTIVATE</b>  <b>+ COOPERAZIONE E FUNZIONAMENTO E ANIMAZIONE</b></p> <p><b>Azione 1.A:</b> Progettazione coordinata per qualificare aree di sbarco ed imbarco – ✓ A.1 titolarità; A.2 Bando</p> <p><b>Azione 1.B:</b> ✓ Interventi di qualificazione per luoghi di imbarco e sbarco</p> <p><b>Azione 1.C a):</b> Qualificazione delle produzioni e dei luoghi dove si svolge l'attività dell'operatore ittico</p> <p>Azione 1.C.a) ✓ a.b.c Investimenti</p> <p>Azione 1.C b) ✓ Interventi immateriali</p> <p><b>Azione 2.A:</b> Habitat marini vallivi e lagunari ✓ Studi e ricerche;</p> <p><b>Azione 3.A:</b> Diversificazione prodotti ed attività /Innovazione</p> <p><b>Azione 4.A.1:</b> ✓ Educazione ambientale e alimentare</p> <p><b>Azione 4.A.2:</b> ✓ Informazione</p> <p><b>Azione 4.B.1:</b> ✓ Promozione e comunicazione delle marinerie</p> <p><b>Azione 4.B.2:</b> <u>Allestimento dei luoghi che richiamano la cultura delle marinerie</u></p> <p><b>Azione 4.C:</b> ✓ Reti e governance</p> <p><b>Azione 4.D:</b> Cooperazione</p>	<p><b>Le RISORSE ASSEGNATE</b></p> <p><b>€ 5.000.000,00 PER LA SSLL</b></p> <p><b>€ 273.000,00 COOPERAZIONE</b></p>
	<p><b>Le % DI CONTRIBUTO</b></p> <p><b>100% Enti pubblici</b></p> <p><b>80% Privati per azioni a finalità collettiva</b></p> <p><b>50% Privati</b></p>

Numerosi i **contatti diretti con gli operatori ed enti pubblici** delle marinerie emiliano-romagnole, al fine di fornire informazioni in merito ai bandi pubblicati e alle attività svolte, tramite l'attività di sportello, incontri e workshop mirati, newsletter, social network FB e il sito <http://www.flag-costaemiliaromagna.it>.

## A CHE PUNTO SIAMO? UNA SINTESI DELLE ATTIVITA' AL 31.12.2019

È proseguita anche l'attività di animazione sul territorio mediante l'operato degli animatori, appositamente attivati già nel 2018, che hanno continuato la loro attività nel 2019, in qualità di esperti nel settore della pesca e acquacoltura, e hanno fornito supporto tecnico alla struttura di DELTA 2000 nell'attuazione delle azioni di animazione su tutta la costa emiliano-romagnola e di informazione nelle marinerie.

A fronte della dotazione finanziaria complessivamente assegnata al FLAG Costa dell'Emilia-Romagna di Euro 5.313.000,00 (di cui Euro 5.000.000,00 per l'attuazione delle azioni della SSL e del Piano di Azione, Euro 273.000,00 per l'attuazione delle azioni di cooperazione, Euro 40.000,00 per le spese di preparazione) il FLAG ha finora attivato risorse per oltre 3.200.000,00 di Euro (60%) di cui Euro 2.165.733,04 di contributo pubblico per progetti a bando, Euro 588.973,00 per progetti a titolarità (regia diretta FLAG – soggetto attuatore capofila DELTA 2000), Euro 383.288,58 per le attività di gestione e animazione (periodo 2016/2019) ed Euro 23.639,60 per le azioni di cooperazione, oltre a Euro 40.000,00 relativi al sostegno preparatorio per la candidatura della SSL nel 2016.

Stato di avanzamento Piano di Azione del FLAG Costa dell'Emilia-Romagna - Priorità 4 FEAMP 2014-2020	n.progetti finanziati	Risorse pubbliche impegnate/concesse	Ripartizione % per tipologia di beneficiari o azione
Progetti con beneficiari Comuni area FLAG	4	1.532.884,31	47,88
Progetti con beneficiari pescatori e imprese acquicole	49	319.090,83	9,97
Progetti a titolarità FLAG - Informazione, Educazione, Promozione, Reti partecipative	4	588.973,00	18,40
Progetti <u>beneficiari Enti</u> di Ricerca/Università/Pescatori	8	313.757,90	9,80
Progetti di cooperazione con altri FLAG	1	23.639,60	0,74
Gestione e animazione		383.288,58	11,97
Spese preparazione Piano di Azione		40.000,00	1,25
<b>Totale progetti al 31.12.2019</b>	<b>66</b>	<b>3.201.634,22</b>	<b>100</b>
Totale risorse assegnate		5.313.000,00	
% Risorse concesse/Risorse assegnate		60,26	



## A CHE PUNTO SIAMO? UNA SINTESI DELLE ATTIVITA' AL 31.12.2019

**BANDI risorse concesse e : € 2.165.733,04 contributo a n. 61 progetti**

**Azione 1.B "Interventi di qualificazione luoghi di imbarco e sbarco – (bando Porti e aree di sbarco e imbarco) Bando scaduto il 16/07/2018**  
**beneficiari Comuni area FLAG - € 1.532.884,31**  
**contributo pubblico - 4 progetti finanziati - 1 CONCLUSO E RENDICONTATO**

**Bando Azione 1.C.a) "Qualificazione delle produzioni e dei luoghi dove si svolge l'attività dell'operatore ittico" Int. B –**  
**– Beneficiari Privati – Imprese Acquicole –**  
Interventi di ammodernamento delle imbarcazioni a servizio di impianti con lic. V categoria – **Dotazione: € 343.106,33 – n. 54 presentanti – n. 46 progetti ammissibili e finanziabili € 307.691,33 CONCESSIONI EFFETTUATE E n. 45 RENDICONTATI**

**Azione 2.A a) "Habitat marini e lagunari - Studi e ricerche" - beneficiari**  
**Università, Centri ricerca pubblici (100%)**  
**– Centri ricerca privati (80%) - € 105.713,77 contributo pubblico**  
**n. 4 progetti presentanti – 3 progetti finanziati E RENDICONTATI**

**Azione 1.C a) "Qualificazione delle produzioni e dei luoghi dove si svolge l'attività dell'operatore ittico" Int.A – Beneficiari Privati – Pescatori Armatori in forma singola e associata – € 14.252,13**  
Interventi di ammodernamento delle imbarcazioni – **n. 3 progetti finanziati CONCLUSI E LIQUIDATI**

**Bandi pubblicati:**

**Azione 1.C.b) € 128.487,87 contributo pubblico**  
**Raccolta rifiuti dal mare – Contributo azioni collettive 80% - 100% per soggetti pubblici – 5 progetti presentati in istruttoria**

## N. 4 PROGETTI A TITOLARITA' ATTIVATI: €588.973,00

**Azione 1.A "Progettazione coordinata per qualificare luoghi della pesca" - "Concorso di idee per la qualificazione dei luoghi della pesca: porti e aree portuali"**  
**- € 58.973,00**

**LIQUIDATO**- Bando successivo per la realizzazione nel 2020

**Azione 4.B "Integrazione pesca turismo e cultura delle marinerie" - "Festival del mare - rassegna itinerante alla scoperta delle marinerie e dei prodotti ittici della Costa dell'Emilia-Romagna" - € 270.000,00**  
**Progetto in corso di realizzazione: 9 eventi FARO sulla Costa ER**

**CONCLUSO**

**Azione 4.A "Informazione e formazione" - "Impariamo con i pescatori: percorsi didattici per conoscere i luoghi e le risorse del nostro mare, delle valli e delle lagune"**  
• **Percorso informativo per la collettività con 55 appuntamenti marinerie e fuori dal FLAG**  
• **Percorso per le scuole avviato ad ottobre**  
**Totale € 176.549,77**

**LIQUIDATO**

**LIQUIDATO**

**Azione 4.C "Reti e Governance", titolo del progetto "Progetti di rete partecipative" - € 60.000,00**

**IN CORSO**

## N. 2 BANDI APERTI con scadenza al 31/01/2020: € 295,313,00

### OB.1 Qualificare le fasi della filiera e aumentare la competitività

#### INTERVENTO 1.C.2: LUOGHI DOVE SI SVOLGE L'ATTIVITA' DELL'OPERATORE ITTICO

INTERVENTI IMMATERIALI: e) interventi per la creazione di marchi collettivi d'area e/o di prodotto; f) studi e ricerche, Interventi per l'introduzione di tecniche di innovazione di processo, di prodotto, e di commercializzazioni; g) spese di promo-commercializzazione delle produzioni ittiche e dei prodotti trasformati, compreso progetti di filiera corta dei prodotti ittici;

Costo: € 194.286,23 (80% - 100%)

Modalità: A Bando

Beneficiari: Università, Centri di ricerca, imprese del settore ittico singole e in forma associata, organizzazioni e/o associazioni di produttori – Partenariati tra esperti scientifici, pescatori, imprese ittiche

### OB.4 Apprendimento, creazione nuove opportunità, sensibilizzazione

#### INTERVENTO 4.A: INFORMAZIONE E FORMAZIONE

Azioni di informazione e sensibilizzazione rivolte ad operatori del settore della pesca e dell'acquacoltura e alla collettività

Costo: € 100.000,00 (100%)

Modalità: A titolarità, a Bando



## I PROSSIMI BANDI CHE ATTIVEREMO

### OB.4 Apprendimento, creazione nuove opportunità, sensibilizzazione

#### INTERVENTO 4.B: INTEGRAZIONE PESCA TURISMO E CULTURA DELLE MARINERIE

B) Allestimento luoghi che richiamino la cultura delle marinerie Musei, Porti Musei, ecc.

Costo: € 170.000,00 x Azione B

Modalità: a Bando (B)

Beneficiari: Enti Pubblici (B)

#### Azione 1.A "PROGETTAZIONE COORDINATA PER QUALIFICARE LUOGHI DELLA PESCA"

«Attuazione progetti da Concorso di idee per la qualificazione dei luoghi della pesca: porti e aree portuali»

Costo: € 100.000,00

Beneficiari Enti pubblici 100%

**Apertura Bandi entro marzo 2020**

### OB.2 Migliorare la gestione delle risorse ambientali finalizzate alla pesca e acquacoltura

#### INTERVENTO 2.A.2: HABITAT MARINI VALLIVI E LAGUNARI

INVESTIMENTI: INVESTIMENTI PER SALVAGUARDARE LA BIODIVERSITA' E RIDURRE IMPATTI NEGATIVI SULL'AMBIENTE, INTERVENTI PER MIGLIORARE L'IDRODINAMICITA' E VIVIFICAZIONE DEI SITI DEDICATI ALLA PESCA E ACQUACOLTURA, INVESTIMENTI IN OPERE DI PREVENZIONE DAI DANNI DA ITTIOFAGI

Costo: € 387.115,69 (100%)

Modalità: A Bando

Beneficiari: Enti pubblici

**Apertura Bando entro marzo 2020**

### OB.3 Aumentare il valore aggiunto – diversificazione

#### 3.A.1 DIVERSIFICAZIONE PRODOTTI E ATTIVITA':

a) Sostegno ad iniziative di ittiturismo; b) sostegno ad iniziative di pesca-turismo, pesca ricreativa, pesca sportiva e attività ricreative legate alla pesca e acquacoltura;

Costo: € 164.153,67 (50%)

Modalità: Bando

Beneficiari: Operatori del settore ittico in forma singola o associata

Prodotti: n. 5 attività di ittiturismo

c) Azioni a finalità collettive, progetti pilota per l'applicazione di tecniche e modalità per diversificare le produzioni ittiche e le tecniche di pesca e di allevamento

Beneficiari: Università, Centri di ricerca, organizzazioni e/o associazioni di produttori,

Prodotti: 3 progetti diversificazione delle produzioni ittiche

Costo: € 170.000,00 (50-80%)

Modalità: Bando

**Pubblicazione bandi entro marzo 2020**

## **5 PROGETTI APPROVATI per un mare pulito in tutta la costa da Goro a Cattolica grazie al bando FLAG Costa dell'Emilia-Romagna Oltre 200.000 euro per incentivare la raccolta dei rifiuti dal mare da parte dei pescatori**

Il tema delle plastiche e dei rifiuti in mare è di grande attualità e a giusta ragione molto sentito. In particolare le microplastiche che si creano dalla disgregazione nel tempo di materiali plastici abbandonati in mare rappresentano un problema importante per la salubrità del prodotto ittico e dunque per la salute dell'uomo.

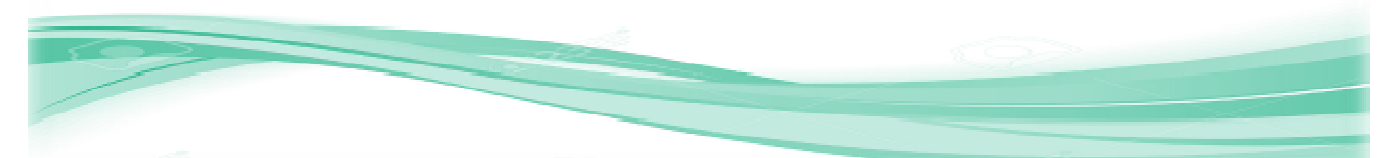
Proprio con lo scopo di tutelare e salvaguardare gli ecosistemi marini della costa emiliano-romagnola da un lato e la necessità di garantire una elevata qualità del prodotto locale al consumatore dall'altro, il FLAG Costa dell'Emilia-Romagna, sotto la guida di DELTA 2000, ha emanato un bando per finanziare **interventi finalizzati a migliorare la raccolta dei rifiuti del mare e dei prodotti dell'attività ittica (attrezzi da pesca perduti, rifiuti marini, plastica ed altri rifiuti presenti in mare)** attuati da operatori della pesca e/o con il coinvolgimento diretto degli stessi.

**Sono 5 i progetti presentati ed approvati, che coinvolgono più di 35 pescatori coinvolti, assieme a Comuni e Gestori dei rifiuti HERA e CLARA:** Grande soddisfazione per il numero di progetti presentati sul bando FINANZIATO CON FONDI FEAMP della Misura 4.63 assegnati al FLAG Costa dell'Emilia-Romagna, su un tema alquanto complesso, quello dei rifiuti.

**Il Valore aggiunto di questi progetti** non è soltanto il tema della raccolta dei rifiuti, ma le reti di collaborazione e di relazioni che si creano per affrontare il problema dei rifiuti in mare, ovvero il coinvolgimento in ognuno dei 5 progetti approvati di pescatori in sinergia con centri di ricerca e con i soggetti che si occupano della raccolta a terra e del possibile riutilizzo. 5 esempi di economia circolare che mettono in rete i pescatori delle marinerie emiliano-romagnole rispettivamente con Università, Centri di Ricerca e Fondazioni, oltre ad HERA e CLARA, le aziende che localmente gestiscono la raccolta e smaltimento, **ricoprendo l'intera Costa della Regione con la partecipazione di pescatori di Goro, Comacchio, Ravenna, Cervia, Cesenatico, Bellaria, Rimini, Cattolica.**

Tra le idee progetto proposte, non soltanto la raccolta dei rifiuti ma anche la analisi delle materie plastiche recuperate, finalizzata ad una catalogazione delle tipologie di polimeri e successiva individuazione della parte riciclabile che potrà essere destinata ad essere rivalorizzata; dunque la definizione di processi virtuosi che con le azioni di **raccolta, analisi e riutilizzo dei materiali recuperati** in successivi cicli produttivi, si inseriscono a pieno nell'ottica di una **economia circolare** riducendo al massimo gli sprechi.

Ma anche **la sperimentazione di tecnologie e strumentazioni innovative** che possano semplificare ed ottimizzare le attività di pesca degli operatori e al contempo la raccolta e smaltimento di rifiuti che inevitabilmente rimarrebbero impigliati nelle reti da pesca.





A seguire il dettaglio dei progetti presentati ed approvati in graduatoria FLAG, reperibile al link <http://www.flag-costaemiliaromagna.it/wp-content/uploads/Az-1CA-int-C-Rifiuti-Graduatoria-Dettagli-Sintesi-CD-FLAG-09-12-2019.pdf> , già sottoposta al vaglio della Regione Emilia-Romagna per gli adempimenti necessari.

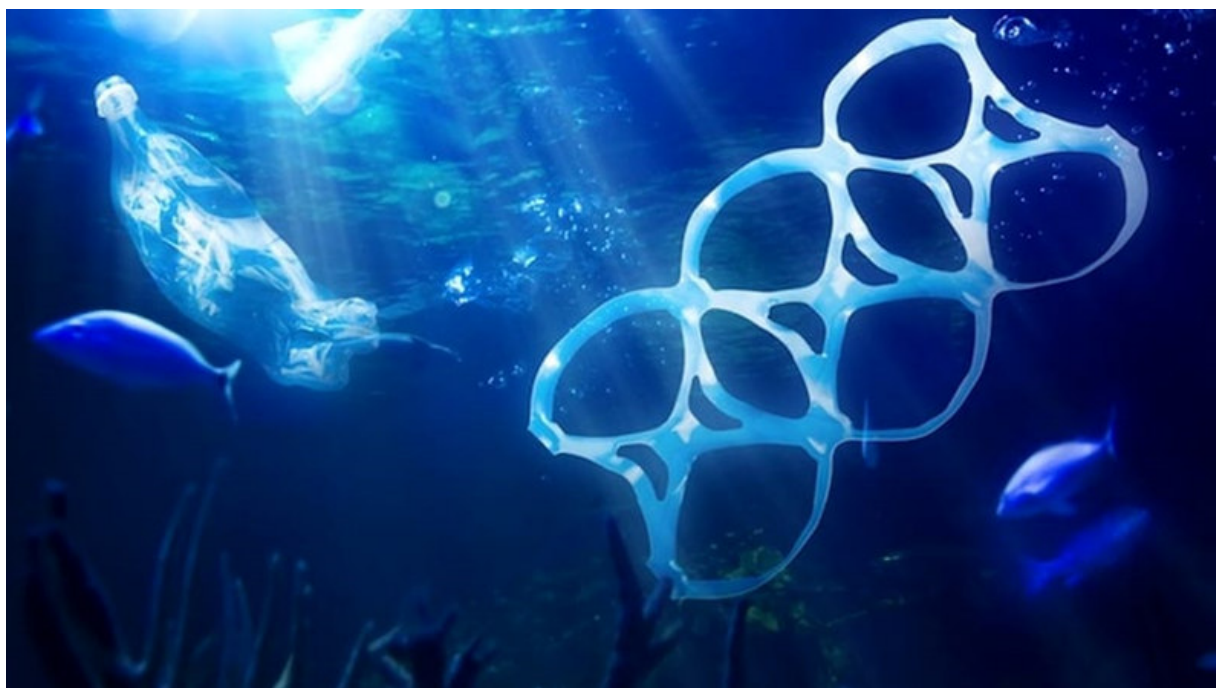
SSL FLAG COSTA DELL'EMILIA-ROMAGNA											
n. prog.	Proponente	Titolo del progetto	UBICAZIONE	TOTALE COSTO PROGETTO (I)	INVESTIMENTO AMMESSO (I)	CONTRIBUTO CONCEDIBILE (I)*	QUOTA UE (50%) (I)	QUOTA STATO (35%) (I)	QUOTA FERR (15%) (I)	PUNTEGGIO	Cumulativo (I)
3/SSL/19	Fondazione Flaminia (PRIVATO)	PESC.A.MI (PESCCatori Amanti dei Marl)	Cervia, Marina di Ravenna, Porto Garibaldi (inclusa Zona Tutela Biologica Area Fuori Ravenna)	62.500,00	50.000,00	40.000,00	20.000,00	14.000,00	6.000,00	5,4073	40.000,00
1/SSL/19	Università degli Studi di Ferrara (PUBBLICO)	Raccolta e gestione innovativa dei rifiuti a mare con interventi dei pescatori della Marineria di Goro	Goro: Sacca di Goro e parzialmente SIC.IT 4060005	39.624,52	39.624,52	39.624,52	19.812,26	13.868,58	5.943,68	3,845	79.624,52
5/SSL/19	Alma Mater Studiorum - Università di Bologna (PUBBLICO)	Raccolta, caratterizzazione e smaltimento di rifiuti marini della marineria del Porto di Cattolica	Porto di Cattolica e area di mare antistante	40.983,61	40.983,61	40.983,61	20.491,81	14.344,26	6.147,54	3,3036	120.608,13
2/SSL/19	Fondazione Centro Ricerche Marine (PUBBLICO)	Raccolta da parte dei pescatori di MARINE LITTER compresa la rimozione degli attrezzi da pesca perduti	Cesenatico	50.000,00	47.500,00	47.500,00	23.750,00	16.625,00	7.125,00	2,799	168.108,13
4/SSL/19	Fondazione Cetacea Onlus (PRIVATO)	Sperimentazione di un modello di rete da pesca a strascico	Tratti di mare prospicienti la costa della provincia di Rimini	49.920,00	49.920,00	39.936,00	19.968,00	13.977,60	5.990,40	2,65	208.044,13
TOTALE				243.028,13	228.028,13	208.044,13	104.022,07	72.815,45	31.206,62		
CONTRIBUTO CONCEDIBILE Per beneficiari pubblici 100%, Per beneficiari Privati 80%											
(*) La presente graduatoria è subordinata al recepimento della Regione Emilia-Romagna, in qualità di Organismo Intermedio, che provvederà ad adottare anche la relativa concessione del sostegno.											

**PESC.A.MI (PESCCatori Amanti dei Marl):** il progetto capofilato da **Fondazione Flaminia** definisce un percorso virtuoso in grado di contrastare il fenomeno della presenza dei rifiuti in mare e della pesca fantasma. Attraverso la stretta collaborazione con i pescatori selezionati per tre tipologie di pesca (pescatori/sub di cozze, piccola pesca artigianale, imbarcazioni da pesca a strascico) è prevista la realizzazione di azioni di raccolta di rifiuti a mare, conferimento e smaltimento grazie alla collaborazione con gli enti gestori dei rifiuti, presso **le marinerie di Porto Garibaldi, Marina di Ravenna e Cervia**. L'individuazione delle aree a mare di maggior accumulo e concentrazione di Marine litter sarà svolta da organismo tecnico di ricerca. Con una campagna informativa saranno fornite agli operatori della pesca coinvolti tutte le informazioni necessarie allo svolgimento delle attività, mentre specifiche azioni di pubblicizzazione e promozione daranno visibilità al progetto ed ai risultati ottenuti.

**Raccolta e gestione innovativa dei rifiuti a mare con interventi dei pescatori della Marineria di Goro:** Il progetto presentato da **UNIFE – Dipartimento di Scienze della vita** prevede una sperimentazione con il duplice obiettivo: liberare ampi tratti di mare e area SIC da reti fantasma ed altri rifiuti, ed istituire per la prima volta una raccolta differenziata di tali rifiuti in banchina. I rifiuti raccolti che vede il coinvolgimento dei pescatori saranno stoccati nelle imbarcazioni in appositi sacchi dai pescatori, sbarcati a Goro in apposite aree attrezzate con cassonetti forniti a titolo gratuito da CLARA Spa, saranno catalogati, suddivisi per tipologie e quantificati. Campioni di materiali saranno analizzati in Spettrifotometria FT-IR per la determinazione della composizione polimerica al fine di individuare la parte recuperabile. Campagne di informazione saranno realizzate mediante i media locali e Riciclostile di CLARA. E' previsto inoltre un corso di formazione per i pescatori che sarà realizzato da CFP CESTA di Codigoro.

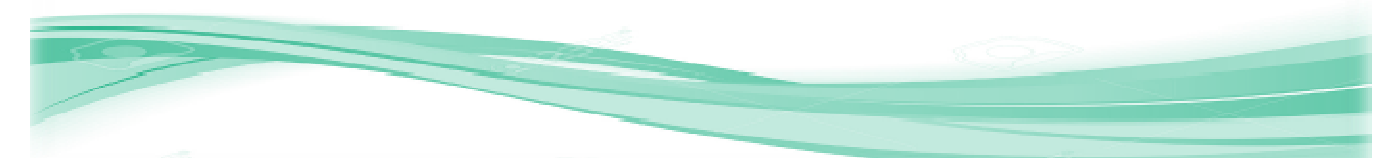


**Raccolta, caratterizzazione e smaltimento di rifiuti marini della marineria di Cattolica:** Il progetto che vede la parte scientifica da parte di **Alma Mater Studiorum - DIMEVET** interviene a **Cattolica**, con la raccolta dei rifiuti presenti in mare, caratterizzazione degli stessi e smaltimento. La prima fase sarà realizzata con il coinvolgimento di 9 imbarcazioni, i cui equipaggi forniranno nell'arco di tre mesi i dati circa le quantità e differenti tipologie di rifiuti raccolti durante le normali attività di pesca. I rifiuti raccolti saranno poi analizzati da operatori addestrati secondo criteri quali-quantitativi. Non mancherà la collaborazione di HERA SpA per lo smaltimento dei rifiuti, mentre il Comune fornirà gli spazi adeguati in banchina per le attività. Ai pescatori verranno forniti adeguati strumenti per la descrizione e registrazione delle aree di provenienza dei rifiuti che permetteranno una prima mappatura. Tutte le informazioni saranno raccolte con un sistema informatico per l'analisi e la redazione di un report finale. I risultati del progetto saranno poi comunicati a stakeholders e collettività.



**Raccolta da parte dei pescatori di MARINE LITTER compresa la rimozione degli attrezzi da pesca perduti:** Il progetto presentato da **Fondazione Centro Ricerche Marine di Cesenatico**, coniugando gli aspetti ambientali a quelli economici e sociali, propone la messa a punto di un protocollo operativo per raccolta e gestione di marine litter. Le azioni di progetto prevedono: la raccolta dei rifiuti marini con il coinvolgimento dei pescatori e consegna in porto in una area dedicata ed attrezzata; la suddivisione, pesatura e quantificazione del materiale raccolto; la gestione e conferimento, smaltimento rifiuti e valutazione della possibilità di riciclo e/o recupero; la verifica e validazione del protocollo operativo; la formazione degli operatori ittici sulle modalità di raccolta, stoccaggio e smaltimento di marine litter e di rifiuti prodotti dalle attività di pesca; la disseminazione dei risultati ottenuti.

Prevede la **sperimentazione di un modello di rete da pesca a strascico** il progetto presentato da Fondazione CETACEA Onlus, e dunque l'utilizzo di uno **strumento innovativo** che permetterà di separare in origine i rifiuti dal pescato, con l'obiettivo di una efficace raccolta dei rifiuti e la riduzione dei tempi di lavoro in mare, ottenendo un pescato più pulito e di qualità. Verranno realizzate 50 calate con 3 imbarcazioni, e peschate di confronto svolte sugli stessi tratti di mare, per verificare se la conformazione della rete sperimentale incida ed in quale modo sui quantitativi di pescato commerciale. L'evento finale riporterà, oltre a sensibilizzare il pubblico sulla problematica dei rifiuti in mare, i risultati preliminari della sperimentazione e le prospettive future.





## Progetti di Reti partecipative: in via di chiusura con gli ultimi appuntamenti

Ultimi appuntamenti per i **Progetti di reti partecipative**, i tre progetti finanziati con l'Az. 4C "Reti e governance" e attualmente in corso, mediante la promozione di reti di relazioni tra il mondo scientifico, i settori produttivi coinvolti e gli enti pubblici, che hanno sviluppato ed approfondito tre tematiche di grande interesse ed attualità per il settore della pesca e acquacoltura a livello regionale :

1. **Tendenze evolutive dello stato trofico e biologico con particolare riferimento all'abbondanza degli stock ittici**, coordinato da Fondazione Centro Ricerche Marine di Cesenatico;
2. **Gestione piccola pesca artigianale – Piano di gestione locale della piccola pesca e della fascia costiera**, coordinato da MARE Soc. Cons. a r.l. ;
3. **Consolidare l'approvvigionamento di novellame di molluschi bivalvi da destinare all'allevamento**, coordinato da Istituto Delta Ecologia Applicata.

Da novembre 2018 ad oggi, numerosi i Workshop informativi che sono stati organizzati dai referenti scientifici di ciascuna tematica toccando di volta in volta le diverse località della costa emiliano romagnola da Goro a Cattolica per la presentazione e discussione degli stati di avanzamento dei vari progetti con le parti interessate.

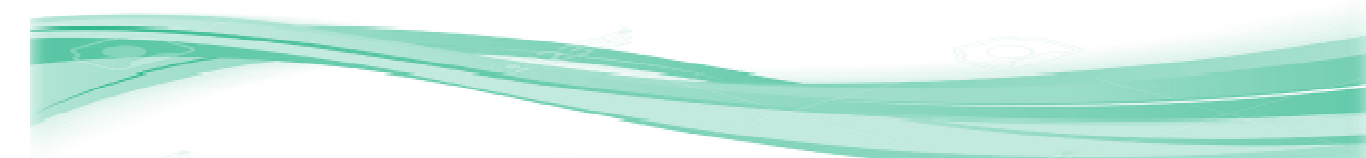
Nel mese di dicembre 2019 sono stati tre gli appuntamenti che hanno visto la realizzazione di ulteriori workshop per la condivisione con le marinerie dei risultati : a Cattolica il 3, a Rimini il 10 e Cesenatico il 17 dicembre.

Fondazione Centro ricerche Marine di Cesenatico ha presentato in sintesi lo studio condotto da un folto gruppo di ricercatori appartenenti ai principali Istituti di ricerca dell'alto e medio Adriatico sulla **stato trofico e biologico dell'Alto Adriatico, con particolare riferimento alle relazioni tra apporti trofici generati nel bacino del Po**, rischio eutrofico, fenomeni di anossia, ed abbondanza degli stock ittici, sottolineando la variazione di taglia ed età di alici e sardine ed attribuendo tali modificazioni ai minori livelli di qualità e quantità delle risorse alimentari a disposizione di



queste specie ittiche, e l'aumento della produzione di mitili nella nostra regione e della superficie di mare adibita a maricoltura, l'adozione di nuove tecnologie di allevamento, la diversificazione delle produzioni e la valorizzazione dei servizi ambientali forniti dalla molluschicoltura.

Un focus sulla **Piccola pesca artigianale**, una delle eccellenze dell'Emilia-Romagna, sia come qualità del prodotto sbarcato, sia come sostenibilità delle attività, è stato oggetto della ricerca sull'intera area





## Progetti di Reti partecipative: in via di chiusura con gli ultimi appuntamenti

costiera regionale condotta dalla Cooperativa di ricerca M.A.R.E. di Cattolica. Tra le specie di punta ci sono lumachini, seppie e canocchie, molto apprezzate sui mercati e nei ristoranti. Specie che vengono pescate con trappole selettive e arrivano praticamente vive sul mercato. La piccola pesca artigianale è molto dinamica e negli ultimi venti anni è andata incontro a un profondo rinnovamento, in termini di barche, attrezzature e personale. Un quadro aggiornato è stato realizzato con il progetto e una ricerca dedicata alla



“Gestione piccola pesca artigianale – Piano di gestione locale della piccola pesca e della fascia costiera”. A pescatori, cooperative e associazioni è stata dunque presentata la proposta di **un piano di gestione sostenibile per l'intero comparto della piccola pesca a livello regionale**.



Il progetto realizzato da Istituto Delta Ecologia Applicata di Ferrara ha riguardato la definizione di **soluzioni combinate per l'approvvigionamento di novellame di molluschi bivalvi da destinare all'allevamento**. Dopo una prima fase di analisi dello stato di fatto della molluschicoltura a livello nazionale e regionale sulle 3 specie consolidate a livello produttivo, il mitilo **Mytilus galloprovincialis**, la vongola verace filippina **Ruditapes philippinarum** e l'ostrica concava **Crassostrea gigas** (il cui interesse nello sviluppo è legato all'ultimo decennio) e l'indagine svolta presso le cooperative di acquacoltura sulle modalità attuate fino ad oggi per

l'approvvigionamento di novellame di molluschi bivalvi per l'allevamento, si stanno concludendo le analisi di tipo biologico, economico e tecnologico per definire la migliore combinazione di **soluzioni al fine di aumentare la competitività degli allevatori e al contempo a migliorare la gestione ambientale**.

**I risultati congiunti dei tre progetti saranno presentati in un Convegno finale, con data ancora da definirsi.**

**FOCUS PRODOTTI LOCALI**

**SAPORI DIMENTICATI:  
LA CAPPATONDA O CUORE**

Edoardo Turolla, Animatore FLAG CER

Sui mercati italiani dei prodotti ittici si possono trovare una trentina di bivalvi più o meno conosciuti e diffusi. Di questi in effetti poco più di una manciata di specie rappresentano in peso oltre il 90-95% e sono quelle che si vedono più frequentemente sui banchi delle peschiere o nei ristoranti. Mitili, vongole veraci, vongole, ostriche concave, fasolari e cappesante atlantiche sono, infatti, i bivalvi la cui distribuzione sui mercati è praticamente diffusa a tutta la penisola.



Delle numerose specie rimanenti molte sono consumate localmente, altre hanno un mercato di nicchia e altre ancora sono quasi sconosciute o se vogliamo dimenticate. Rientra in quest'ultima tipologia la cappatonda o cuore (*Cerastoderma glaucum*). Si tratta di un bivalve molto comune in tutto il Mediterraneo e che vive su su bassi fondali sabbio-fangosi degli habitat costieri, soprattutto quelli lagunari. Questa specie, infatti, predilige le acque salmastre dove trova l'ambiente ideale per crescere, riprodursi e formare talvolta popolazioni molto numerose (oltre 1000 esemplari/m<sup>2</sup>). Negli ultimi anni le quantità di questo bivalve sono significativamente aumentate in tutte le lagune alto-adriatiche, compresa la Sacca di Goro.

La presenza della cappatonda lungo le nostre coste non rappresenta nulla di allarmante o di straordinario, dal momento che è endemica di questi luoghi. Il suo intensificarsi è invece un fenomeno da leggersi positivamente in quanto è indice di buona qualità delle acque. La cappatonda è invero una specie più sensibile di altre, per esempio rispetto alla vongola verace, a bassi valori di ossigeno che ne provocano velocemente la morte. Il miglioramento delle condizioni generali della Sacca di Goro, grazie anche agli interventi idraulici eseguiti in questi anno, ha ridotto l'incidenza delle crisi distrofiche estive che erano la principale causa di morie di vongole veraci e altri organismi. Questa situazione ha portato ad avere un ambiente ecologicamente più stabile favorendo anche le specie più vulnerabili, come appunto *Cerastoderma glaucum*.



## FOCUS PRODOTTI LOCALI

L'aumento delle quantità di questo bivalve, che coesiste benissimo con la vongola verace, ha spinto gli allevatori a proporla la vendita sui mercati suscitando nei consumatori un crescente interesse. Da un paio d'anni ormai la cappatonda fa definitivamente parte del paniere dei prodotti ittici offerti dalla marineria conferendole una maggiore competitività sui mercati. Nel 2018 ne sono state raccolte, depurate e commercializzate oltre 120 quintali, ma già quest'anno si stima che tale valore almeno raddoppierà.

La cappatonda è un bivalve conosciuto per il consumo soprattutto nell'area del veneziano, anche se fino agli anni Settanta era piuttosto frequente anche sulle tavole delle popolazioni deltizie e poi per vari motivi dimenticato. Il suo recente "ritorno" ne ha permesso di riscoprirne il sapore; tra l'altro molto diverso da quello dei bivalvi più comuni. La cappatonda ha infatti un particolare gusto più delicato e dolce rispetto per esempio a quello della vongola verace. In cucina si presta a condire primi, come paste di vario tipo, ma soprattutto risotti che sanno di Delta.

Le potenzialità di questa specie, più che in termini quantitativi (non sostituirà mai la vongola verace), sono da vedere come prodotto caratterizzante il nostro territorio e capace di trasmetterne la tipicità e l'unicità anche sotto il profilo culinario.

